

**Борис Петрович ЧЕРНЫШЕВ**

*Чернышев*

I. РАБОТЫ, ВЫПОЛНЕННЫЕ В ТЕХНИКЕ ФРЕСКИ И МОЗАИКИ

Серия «Времена года»

Весна. 1944—1954  
Лето. 1958  
Осень. 1964  
Весна. 1965

Мозаика с фреской. 120×60  
Керамика расписная. Круг, диаметр 90 см  
Мозаика с расписным рельефом. 140×90  
Рельеф с фреской. 130×80

Песня песне. 1955 — 1966

Мозаика с рельефом. 150×150

Моцарт. 1956

Мозаика. 90×120

Валькирии. 1956

Мозаика. 80×200

Россия. 1956 — 1966

Фреска с мозаикой. 320×300

Лесная фея. 1957

Мозаика. 110×90

Гана (из серии «Гости фестиваля в Москве»). 1957

Мозаика. 110×90

Девушка с гирляндой. 1958

Сграффито. 90×60

Танец. 1959

Сграффито. 180×80

Танец. 1959

Мозаика. 120×45

Снегурочка. 1959

Фреска. 170×110

Музыка. 1960

Мозаика с рельефом. 220×80

Грация. 1962

Мозаика. 250×90

Мужество. 1962. Эскиз

Мозаика. 120×40

Грация. 1962. Эскиз

Мозаика. 120×40

Москва. 1963 — 1964

Фреска. 420×150

Черкешенка. 1965

Мозаика. 250×80

Черкешенка. 1966

Фрагмент. Фреска. 130×50

Земля и люди. 1966

Фрагмент. Фреска. 300×250

Земля и люди. 1966

Фрагмент. Картон. 300×300

II. ЭСКИЗЫ РАБОТ, ВЫПОЛНЕННЫХ НА ОБЪЕКТАХ. 1947 — 1966

III. СЕРИЯ ФРАГМЕНТОВ И ЭТЮДОВ С РОСПИСЕЙ ДРЕВНЕРУССКИХ ХУДОЖНИКОВ (ДИОНИСИЙ И ДРУГИЕ)

IV. ЭТЮДЫ.

Серии пейзажей

Подмосковье

Москва

Крым

Кавказ

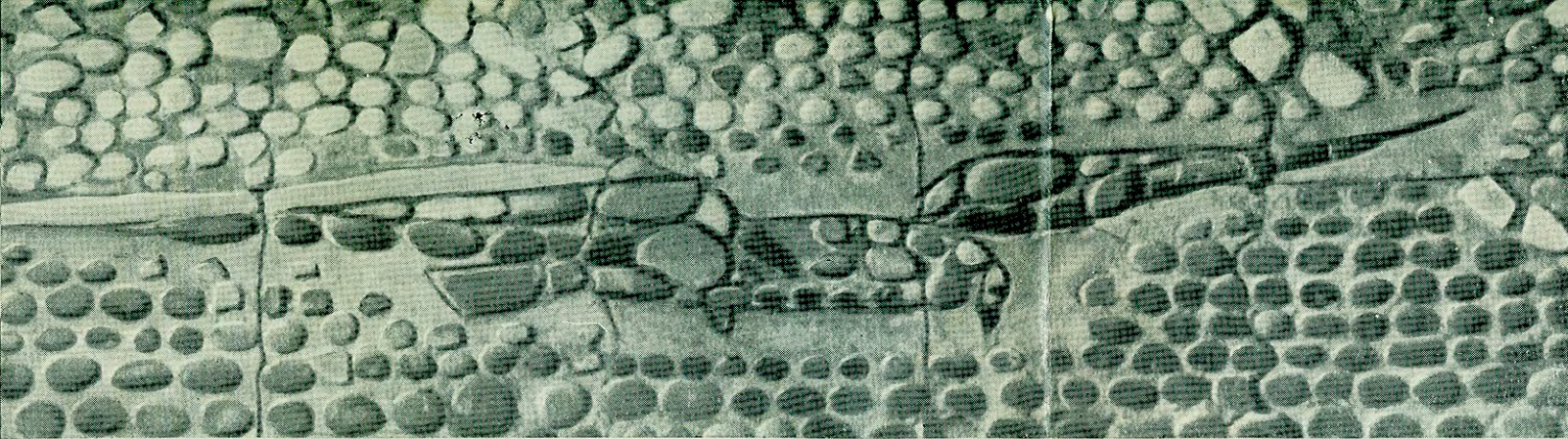
Монголия и Манчжурия

Портреты

Натюрморты

V. РАБОТА С МОДЕЛЬЮ (живопись, рисунки, наброски)

VI. СКУЛЬПТУРА. Этюды и эскизы



Орел. 1966.

Более четырех десятилетий работает в искусстве художник-монументалист Борис Петрович Чернышев. Образный мир его произведений входит составной частью в жизнь современных архитектурных ансамблей и комплексов, наполняя их строгие формы поэзией и музыкой.

Родился Борис Петрович в семье служащего в 1906 году. Склонность к изобразительному искусству, проявившаяся еще в детские годы, приводит его в 1927 году во Вхутеин.

Это время становления советского монументального искусства. Перед художниками открыта возможность непосредственного разговора языком своих произведений с самыми широкими кругами зрителей. Произведения искусства занимают фасады домов, площади и улицы городов. Эта возможность привлекает Чернышева. И именно поэтому первыми работами художника по окончании института становятся произведения монументальной живописи, которые он создает на Государственном Люберецком заводе сельскохозяйственного машиностроения: сграффито на фасаде механического цеха, прославляющее торжество освобожденного труда, и фреска «Демонстрация на Красной площади».

Индивидуальность автора сказалась уже в первых работах. Раскрывая темы большого общественного звучания, Б. П. Чернышев стремится избежать ложной патетики и помпезности, он идет по пути создания образов, полных лиризма, внутреннего спокойствия и задушевности.

С 1935 по 1941 год Борис Петрович Чернышев выполняет росписи шлюзовых будок канала «Москва-Волга», интерьера административного корпуса ВСХВ, панно «Положение женщины в Советском Союзе» для Гострудпрофилактория, роспись фасада жилого дома по Оружейному переулку на тему «Дети». Автор создает эти работы с учетом архитектурной среды. Поиски современного

стиля монументальной живописи, соответствующего новой архитектуре, начало которым было положено этими работами, характеризуют все творчество художника в дальнейшем.

В годы Великой Отечественной войны Б. П. Чернышев находится в действующей армии.

В 1946 году художник вновь обращается к проблемам синтеза архитектуры, монументальной живописи и скульптуры. В течение ряда лет он принимает участие в качестве макетчика в проектировании высотного дома на Смоленской площади (архитекторы В. Г. Гельфрейх и М. А. Минкус), Дворца культуры и науки в Варшаве (архитекторы А. А. Великанов, И. Е. Рожин, Л. В. Руднев, А. Ф. Хряков). Работа непосредственно над проектами развила глубокое понимание архитектуры, умение чувствовать природу форм, объемов, гармонии.

К VI Всемирному фестивалю молодежи и студентов в Москве художником были созданы два мозаичных панно «Юноша с Огненной Земли» и «Девушка с Маркизских островов» из серии «Гости фестиваля в Москве» на здании Зеленого театра в ЦПКиО им. Горького (арх. Ю. Н. Швердяев). В исполнении принимала участие группа студентов Архитектурного института. В силу широты трактовки автором идейного замысла, панно явились единственными произведениями монументального искусства, сохранившимися до настоящего времени с того памятного события.

Секрет многих творческих удач Б. П. Чернышева объясняется его любовью к самому материалу. Для каждой мысли, каждой темы он умеет найти соответствующую технику. Нередко сам материал вносит коррективы в характер образного воплощения замыслов художника, что особенно ярко выражено в его мозаиках из естественного камня.

Идея создания мозаичных работ из натурального камня крупного модуля зародилась у Бориса Петровича в процессе исполнения мозаичного панно «М. И. Кутузов» для Московского метрополитена по эскизам П. Д. Корина. В дальнейших самостоятельных работах художник уделял ей все больше и больше внимания. Почти во всех произведениях Б. П. Чернышева последних лет встречается применение мозаики из натурального камня с цементом. Техника кладки резко отличается от классических мозаик: римской, равинской и флорентийской, где материал строго подчиняется заранее созданному рисунку. Чернышев кладет камни свободно, с большими интервалами. Он умеет найти место каждому камню, заставляя звучать его фактуру и цвет. В произведениях художника материал как бы сам произвольно строит форму. Желая еще больше усилить этот момент, автор нередко энергично подчеркивает силуэт глубоким рельефом.

К мозаикам, выполненным из естественного камня с применением рельефа, следует отнести композицию «Москва» на фасаде дома № 43 по Ленинградскому проспекту в Москве (арх. А. Д. Меерсон и Е. В. Подольская), мозаику на пилястрах Дома пионеров на Миусской площади (арх. К. О. Шехаян), которая была осуществлена бригадой художников в составе В. А. Гридина, А. Ф. Карнаухова, А. Д. Лукашевкер, Б. П. Чернышева и Т. А. Шиловской. В технике мозаики с применением естественной местной гальки выполнена роспись холла пансионата Президиума Верховного Совета СССР в Крыму, турбазы ЦДСА в Кудепсте. Оба объекта созданы Б. П. Чернышевым совместно с художницей Тамарой Андреевной Шиловской. Их творческое содружество началось с работы над панно «Искусство», которое находится в настоящее время во дворе жилого дома художников по ул. Усиевича в Москве. На фасаде того же дома установлен фрагмент мозаики «Тамара», созданный Б. П. Чернышевым в процессе работы над панно к проекту памятника М. Ю. Лермонтову.

Художник последовательно продолжает поиски современного стиля монументальной живописи. Сохраняя лирическую настроенность и музыкальность ранних композиций, автор отказывается от излишней детализации. Художественный язык его произведений становится лаконичным, образы — обобщенными, художник стремится проникнуть в сущность явлений. Все это отвечает тем требованиям, которые современная архитектура предъявляет монументальной живописи. Вот почему произведения Б. П. Чернышева так гармонично существуют в архитектуре.

Наиболее значительными работами художника в области монументальной живописи являются мозаики для пансионата на Клязьминском водохранилище: «Мужество», «Грация» и «Юная», нашедшие место в экстерьере; «Весна», «Индия» (из серии «Гости фестиваля в Москве»), «Дубовый листок» и «Композиция», установленные в холлах отдельных корпусов и в зимнем саду (архитекторы В. М. Гинзбург, Л. Б. Карлик и А. Д. Меерсон).

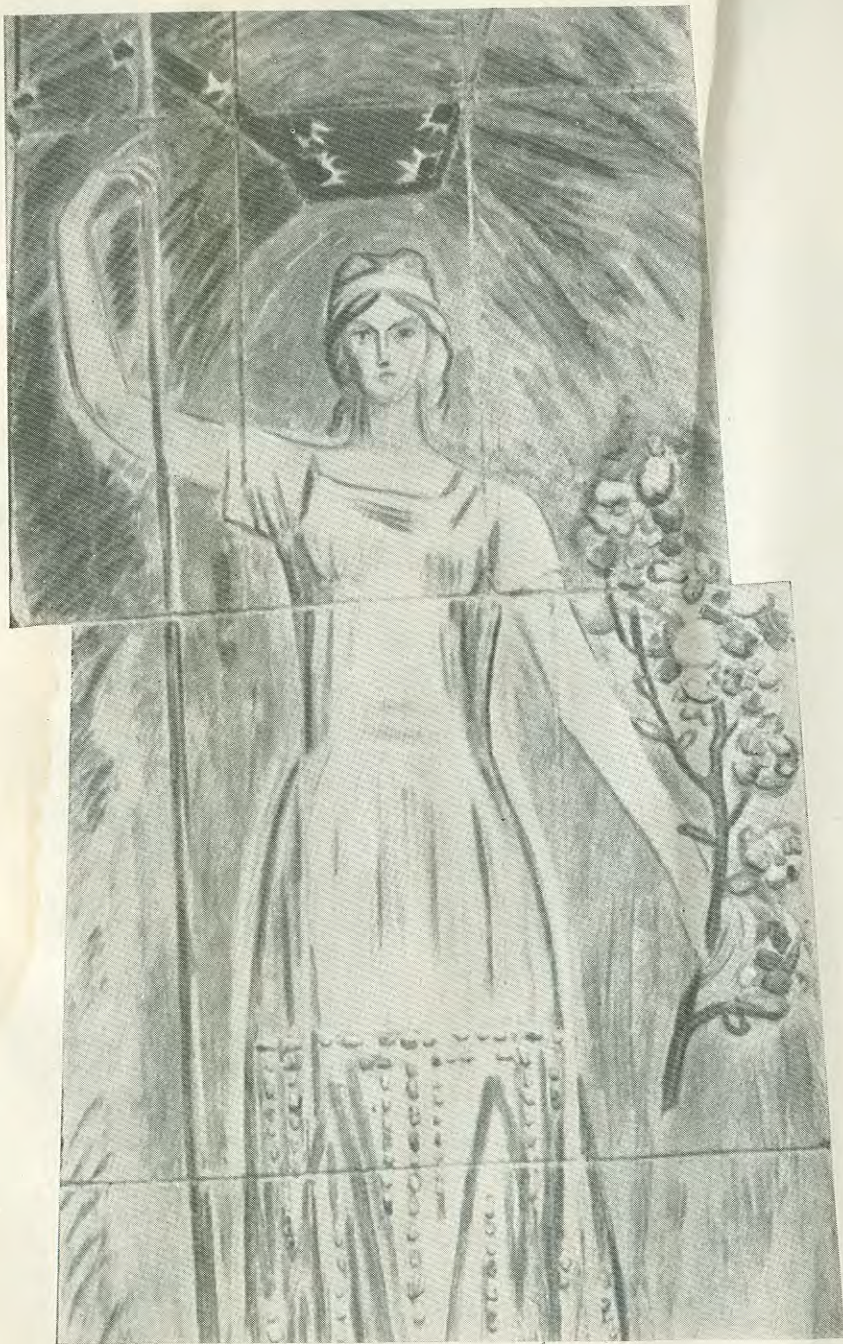
В этих работах нашли наиболее полное выражение отличительные черты творческого метода художника: философский подход к раскрытию темы, прекрасное владение техникой и учет окружающей среды. При создании про-



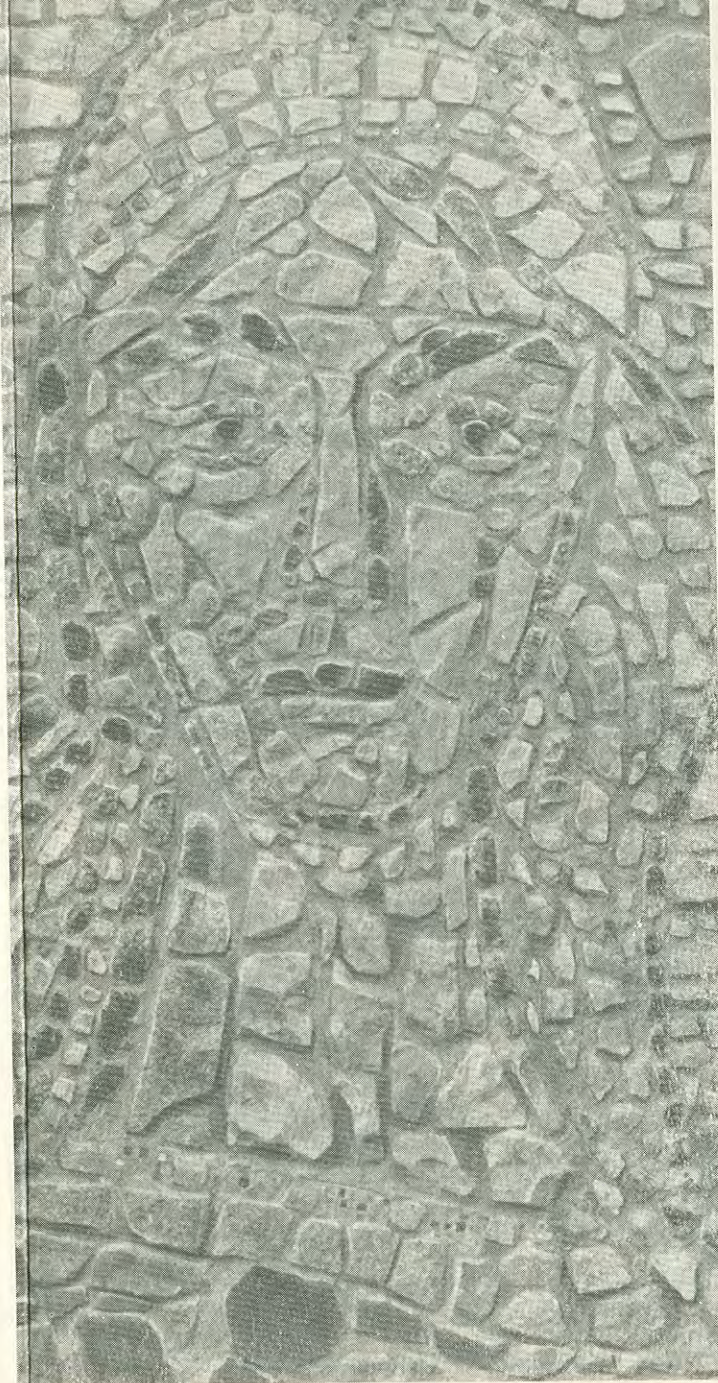
Весна в Подмосковье. 1959.

изведений для Клязьминского водохранилища, как и во всем творчестве, Борис Петрович Чернышев обращается к традициям древнерусской монументальной живописи.

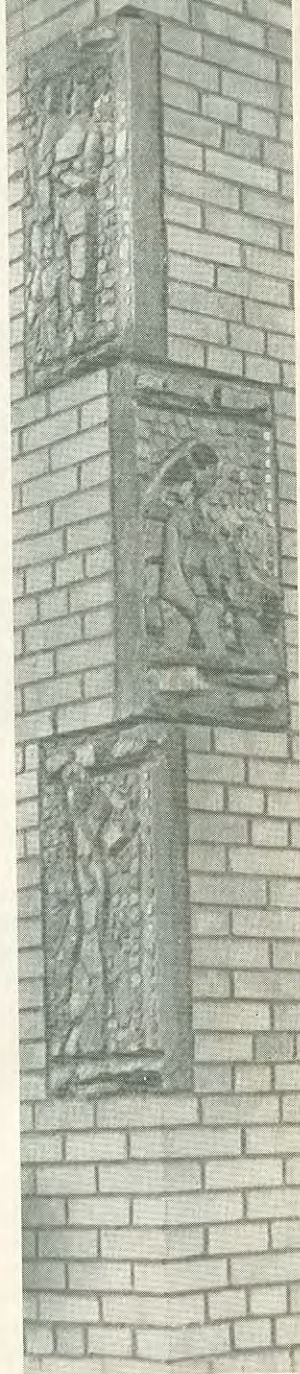
В настоящее время художник работает над большими эпическими композициями «Россия», «Земля и люди». Темы близки ему глубокой философской направленностью и гуманизмом. В работах последних лет автор вновь обращается к технике фрески, которую он теперь сочетает с мозаикой и рельефом. Произведения Бориса Петровича Чернышева в области монументальной живописи не могут дать полного представления о художнике. Музыкальность и поэтическая настроенность, звучащая в больших композициях, не менее ярко проявляются и в станковых работах, носящих более камерный характер. Б. П. Чернышева привлекают скульптура, живопись и графика. Излюбленный материал художника в скульптуре — ~~глина~~, в рисунках — карандаш и ~~уголь~~, в этюдах — акварель и темпера. Живописные произведения написаны широко, в свободной манере, акварели мягки и прозрачны. Многочисленные пейзажи, портреты и натюрморты, созданные Б. П. Чернышевым, говорят о нем, как о тонком колористе.



Москва. 1963.



Оформление фасада дома № 43  
по Ленинградскому проспекту. 1965.

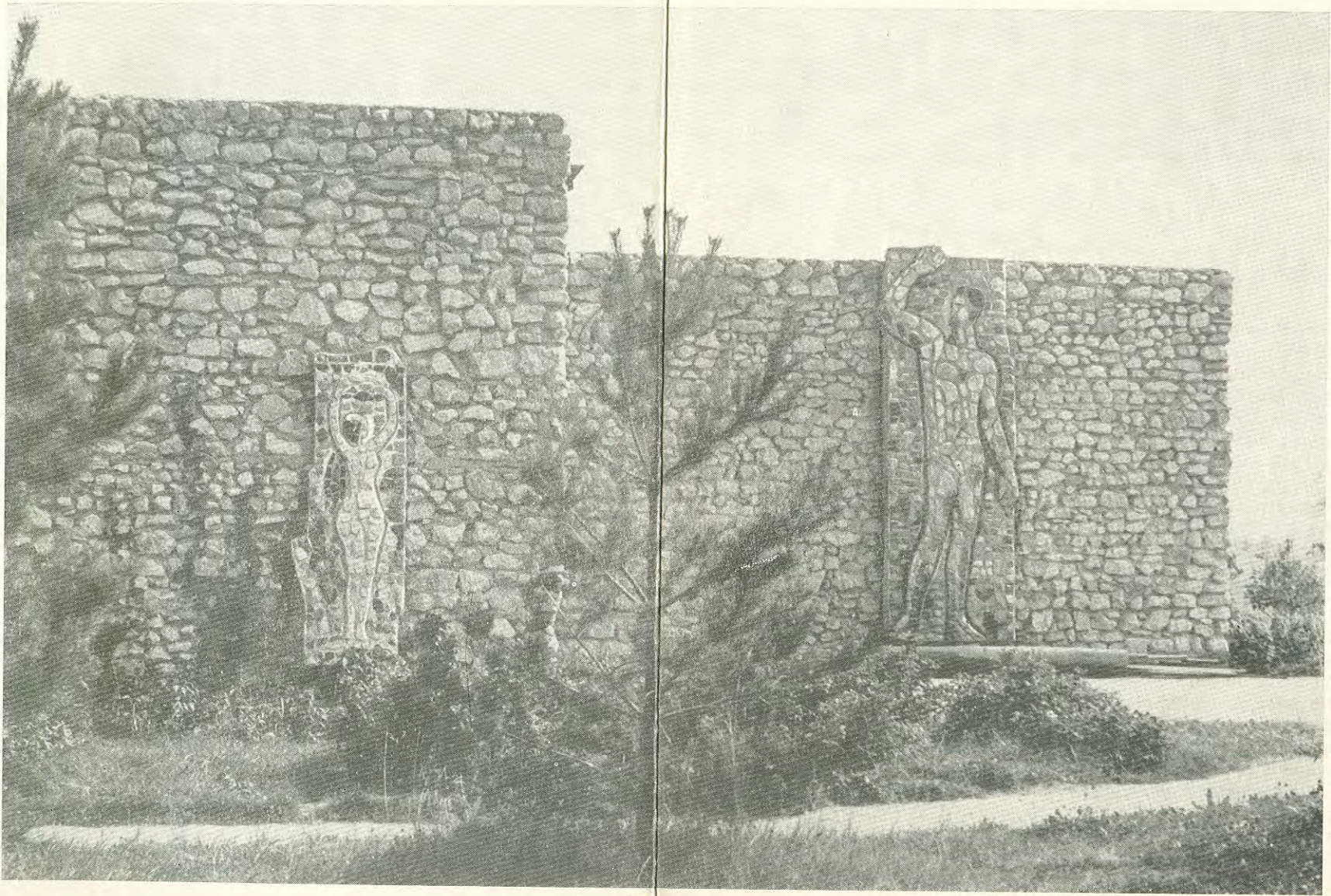


Мозаики на углу дома.

Вукич № 6.



СОВЕТСКИЙ ХУДОЖНИК



Мужество и Грация. 1960.